

הודעה לתקשורת

אתר: www.cbs.gov.il/ דוא"ל: info@cbs.gov.il פקס: 02-6521340

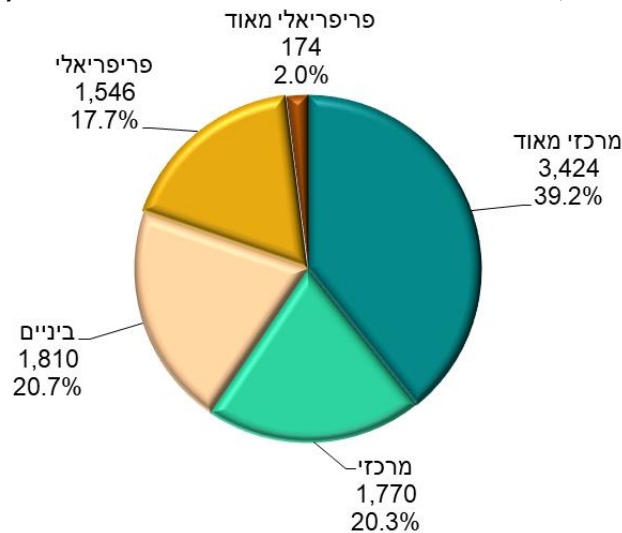
ירושלים, ג' בתשרי, תש"ף
2 באוקטובר, 2019
305/2019

פערים בין מרכז לפרiferia נתונים נבחרים מתוך דוח פני החברה מס' 11 Gaps between Center and Periphery 11 Selected Data from the Society in Israel Report No.

דוח פני החברה בישראל הנוכחי הוא האחד עשר בסדרת דוחות של הלשכה המרכזית לסטטיסטיקה (הלמ"ס) המציגה היבטים חברתיים של האוכלוסייה בישראל. השנה התמקד הדוח בהבדלים ובפערים בין אוכלוסיות שונות במרכז ובפרiferia לפי רמת הפריפריאליות של הרשויות המקומיות בישראל. אוכלוסיית ישראל מוצגת על בסיס נתוני 2016-2017 בהיבטים שונים: מאפיינים דמוגרפיים, רווחת האוכלוסייה, רמת חיים, תעסוקה, בריאות, שירותי רווחה, ביטחון אישי, פשיעה ומשפט, חינוך והשכלה, תחבורה ותאונות דרכים, סביבה ועמדות בנושאים שונים.

דמוגרפיה

בסוף שנת 2017 היו בישראל 8,797.9 אלף תושבים – 6,959.8 אלף יהודים ואחרים ו-1,838.2 אלף ערבים. אוכלוסיית ישראל, לפי רמת פריפריאליות של יישוב המגורים (אלפים), סוף 2017



- 30.5% מהמשפחות היהודיות שגרות ביישובים מרכזיים מאוד הם זוגות ללא ילדים.
- 15.7% מהמשפחות הערביות שגרות ביישובים מרכזיים הם זוגות ללא ילדים.

חינוך

- 10 תלמידים למורה ביישובים מרכזיים מאוד לעומת 7.6 תלמידים למורה ביישובים פריפריאליים מאוד.

תעסוקה

פערים בשיעור התעסוקה ובאחוז הבלתי מועסקים בין המרכז לפריפריה

רמת פריפריאליות של יישוב המגורים	שיעור תעסוקה (אחוזים)	בלתי מועסקים (מחפשי עבודה) מתוך שייכים לכוח העבודה (אחוזים)
פריפריאלי מאוד	69.1	4.5
פריפריאלי	56.7	5.0
ביניים	60.9	4.2
מרכזי	65.3	4.1
מרכזי מאוד	64.6	3.9

רמת חיים

פערים בהכנסה כספית חודשית ממוצעת ברוטו למשקי בית יהודיים וערבים בין המרכז לפריפריה

-	משק בית יהודי	משק בית יהודי	משק בית ערבי	משק בית ערבי
רמת פריפריאליות של יישוב המגורים	הכנסה כספית חודשית ממוצעת ברוטו (ש"ח)	הוצאה לתצרוכת (ש"ח)	הכנסה כספית חודשית ממוצעת ברוטו (ש"ח)	הוצאה לתצרוכת (ש"ח)
פריפריאלי מאוד	18,662	15,132	10,154	12,593
פריפריאלי	20,651	16,032	13,916	16,581

[לדף הנושאי באתר הלמ"ס](#)

[לדוח פני החברה בישראל מס' 11 פערים בין מרכז לפריפריה](#)

[להסברים](#)

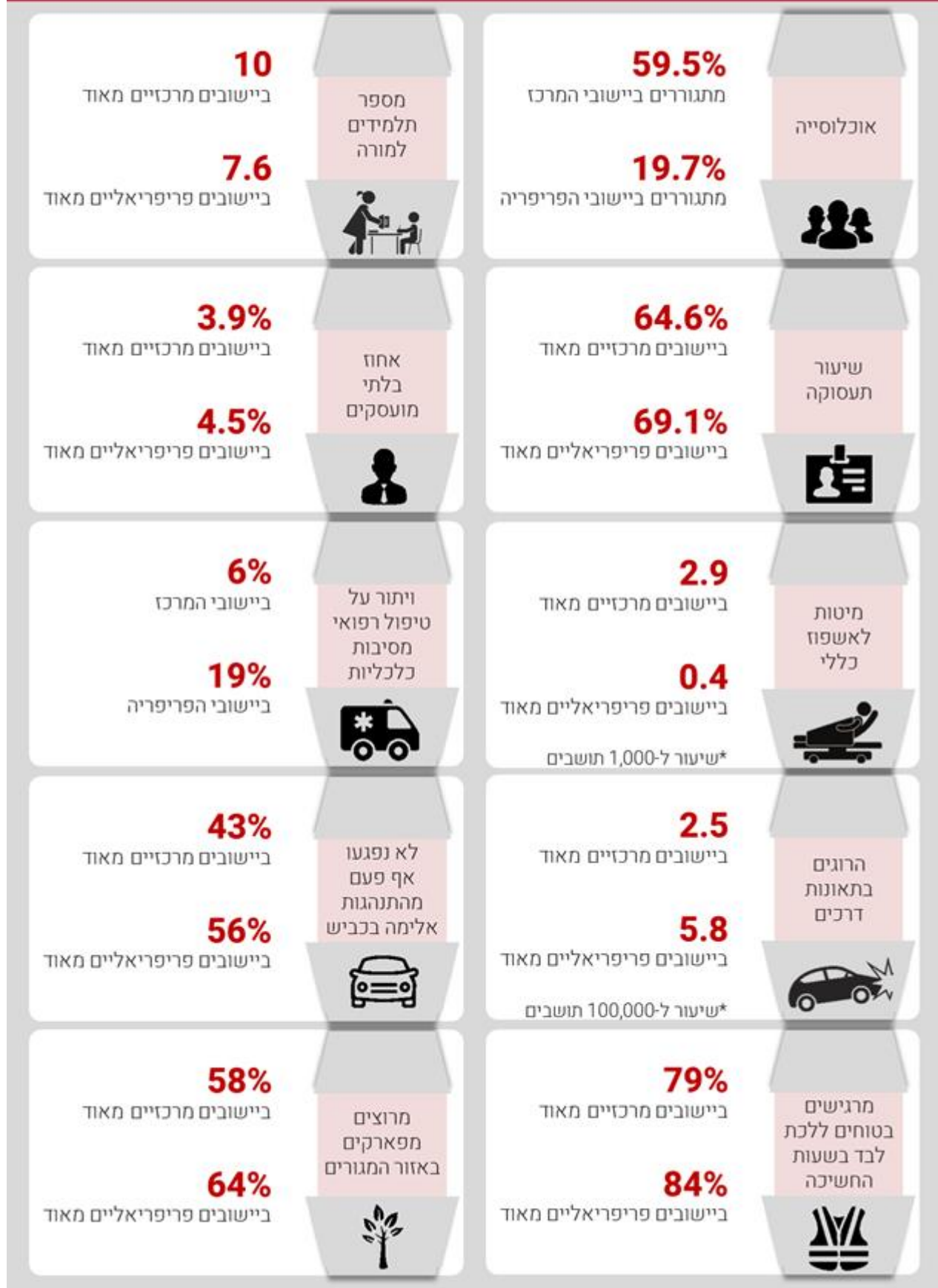
[לסטטיסטיקה](#)



פערים בין מרכז לפריפריה: נתונים נבחרים מתוך דוח פני החברה מס' 11

02/10/2019

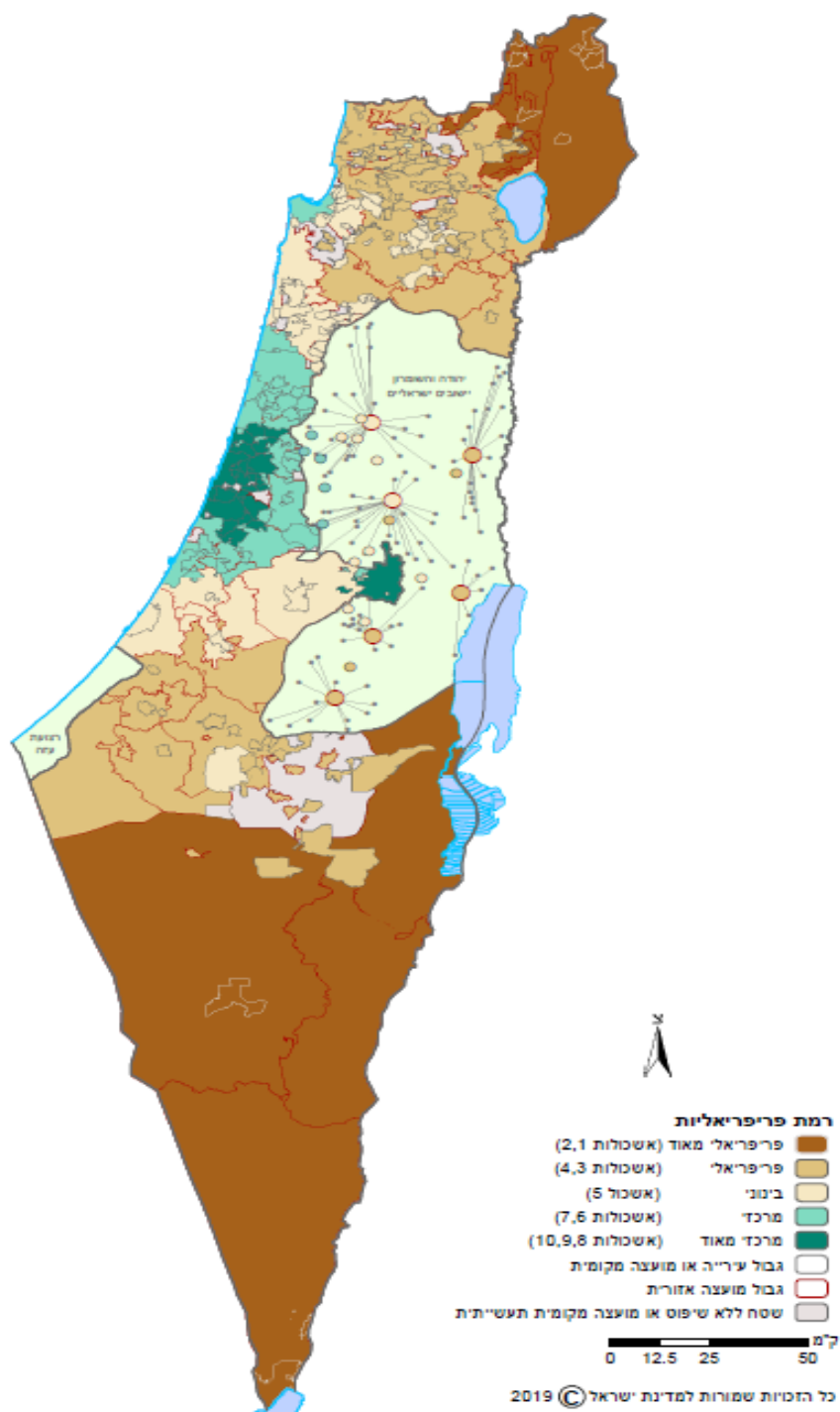
פערים בין מרכז לפריפריה נתונים נבחרים מתוך דוח פני החברה מס' 11



פערים בין מרכז לפריפריה: נתונים נבחרים מתוך דוח פני החברה מס' 11

02/10/2019

רשויות מקומיות לפי רמת פריריאליות 2015



פערים בין מרכז לפרירייה: נתונים נבחרים מתוך דוח פני החברה מס' 11

02/10/2019

אזור פריפריאלי מוגדר כאזור מרוחק מאפשרויות (כגון שווקים, מקומות תעסוקה ושירותי בריאות, פעילויות כמו עבודה, לימודים, קניות ופנאי) או מנכסים הקיימים בכל האזורים, כולל האזור עצמו. מדד הפריפריאליות נבנה בהתאם להגדרה הזאת, במטרה לאפיין את היישובים ואת הרשויות המקומיות לפי מיקומם הגאוגרפי בטווח בין הפריפריאלי ביותר לבין המרכזי ביותר.

מדד הפריפריאליות 2015¹ פותח בלמ"ס, וחושב עבור 1,210 רשויות מקומיות, מתוכן 201 עיריות ומועצות מקומיות ו-1,009 יישובים בתוך 54 מועצות אזוריות, לפי מעמד המוניציפלי המעודכן לסוף שנת 2015. המועצות המקומיות סווגו ל-10 אשכולות - מאשכול 1 הכולל את הרשויות המקומיות הפריפריאליות ביותר עד אשכול 10 הכולל את הרשויות המקומיות המרכזיות ביותר. לצורך הדוח, 10 האשכולות אוחדו ל-5 אשכולות. חלוקה זו מאפשרת להציג נתונים רבים יותר מתוך הסקרים השוטפים של הלמ"ס. במקרים שבהם אי אפשר להציג נתונים בחלוקה של 5 אשכולות קובצו אשכולות 1 ו-2 ל"יישובי הפריפריה" ואשכולות 4 ו-5 ל"יישובי המרכז".

חלוקת הרשויות המקומיות לאשכולות פריפריאליים

אשכולות מקובצים	5 אשכולות	10 אשכולות
יישובי הפריפריה	פריפריאלי מאוד	1
	-	2
	פריפריאלי	3
	-	4
בינוני/ביניים (בין פריפריאלי למרכזי)	בינוני/ביניים (בין פריפריאלי למרכזי)	5
יישובי המרכז	מרכזי	6
	-	7
	-	8
	מרכזי מאוד	9
	-	10
	-	-

¹ ראו: הלשכה המרכזית לסטטיסטיקה (2019). מדד פריפריאליות של יישובים ושל רשויות מקומיות 2015. פרסום מס' 1732. ירושלים: המחבר.